

GUIA DE UTILIZAÇÃO DO SD ITCP

Agradecemos a você por ter escolhido o equipamento SD ITCP como seu equipamento de interceptação de chamadas telefônicas. Este produto foi especialmente desenvolvido para ser utilizado como uma poderosa ferramenta de anúncio de informações por voz em sistemas telefônicos.

Pensando sempre em oferecer praticidade na utilização de seus equipamentos a MICROTEL TECNOLOGIA desenvolveu um equipamento compacto e robusto que permite a substituição da mensagem a ser anunciada com muita facilidade.



Fig. 1

- 1- Conexão do ramal ou linha analógica (600 Ohms)
- 2- Led de sinalização (menor brilho – ligado, maior brilho – em atendimento)
- 3- Ajuste de volume
- 4- Entrada de alimentação (9 A 12 Vdc - positivo ao centro)
- 5- Versão (modelo)

1) CONHECENDO O EQUIPAMENTO (VERSÕES)

A linha de interceptadores de chamadas telefônicas SD ITCP possui duas versões (fig. 1 – 5) para melhor atender a sua necessidade, sendo elas:

SD ITCP Tiny – Interceptador de chamadas telefônicas simples. Atende e reproduz a mensagem desligando em seguida. **Possui dois parâmetros programáveis** – nr. de toques para atendimento (1 a 9 toques) e; **Tempo de Silêncio pós atendimento:** 1 a 9 segundos (quando existir bloqueador de ligações DDC na linha telefônica);

SD ITCP PRO – Além da mensagem permite as seguintes programações:
Nr. De toques para atendimento: 1 a 9 toques;
Tempo de Silêncio pós atendimento: 1 a 9 segundos (quando existir bloqueador de ligações DDC na linha telefônica);
Bloqueador DDC: ligado ou desligado (quando o SD ITCP estiver ligado diretamente à linha telefônica e quiser bloquear ligações a cobrar);
Vinheta (sinal eletrônico): ligado ou desligado;
Programações pós mensagem: Desligamento, tom de ocupado ou tempo de flash (100 a 900ms) com transferência (até 19 dígitos DTMF);
Pausa para desligamento: 1 a 30 segundos (quando utilizar transferência externa).

GUIA DE UTILIZAÇÃO DO SD ITCP

Obs.: Em ambos os modelos o tempo máximo da mensagem gravada está limitado à capacidade de armazenamento do cartão de memória utilizado (micro SD CARD).

2) INSTALANDO O SD ITCP

- A) Escolha um local isento de umidade, poeira, luz solar direta, vibrações e campos eletromagnéticos;
- B) Fixe o SD ITCP utilizando os furos de fixação localizados no fundo do gabinete;
- C) Conecte o ramal do PABX ou a linha telefônica analógica a entrada do SD-ITCP (fig. 1 – 1);
- D) Conecte o adaptador AC/DC (fonte) à entrada de alimentação (POWER – fig. 1-4) e a rede elétrica (90 a 240 Vac).

IMPORTANTE: O cartão de memória (Micro SD CARD) deve estar permanentemente conectado ao SD ITCP.

OBS.: NÃO UTILIZAR SDs CARDS (cartão de memória) DA MARCA KINGSTON.

3) PROCEDIMENTO PARA ATENDIMENTO DAS CHAMADAS TELEFÔNICAS

Basta ligar a entrada de ramal do **SD ITCP** (fig. 1 – 1), já com as configurações (programações) feitas, ao ramal analógico do PABX ou a linha telefônica.

4) PROCEDIMENTO PARA AJUSTE DE VOLUME

Para ajustar o volume da saída de áudio é só acessar o TRIMPOT de volume (fig. 1 - 3) durante o atendimento de uma ligação telefônica e ajustá-lo para uma posição que o som da mensagem fique agradável.

5) PROCEDIMENTO PARA PROGRAMAÇÕES E TROCA DE MENSAGEM

A troca da mensagem de atendimento é feita pela substituição da mensagem antiga armazenada no cartão de memória (SD Card) pela nova. No cartão de memória existe o utilitário CONFIGURADOR (CONFIGURADOR.EXE) feito especialmente para você converter o arquivo de áudio a ser utilizado para o formato do equipamento (Windows PCM 44.100Hz, 16 bits, mono) e efetuar as programações necessárias (vide o item 1 deste manual).

O aplicativo CONFIGURADOR (Fig. 2 e 3) é compatível com o Microsoft Windows e nem é preciso instalá-lo para usar, basta executá-lo diretamente do cartão de memória.

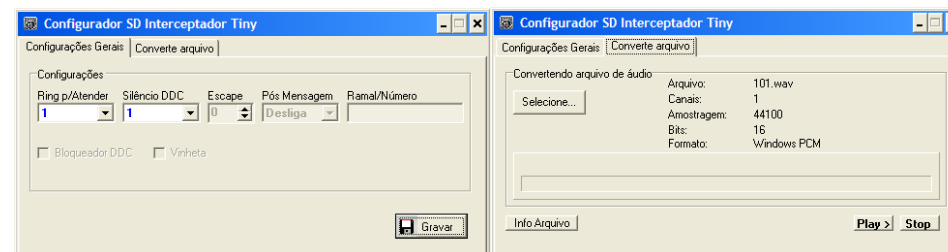


Fig. 2

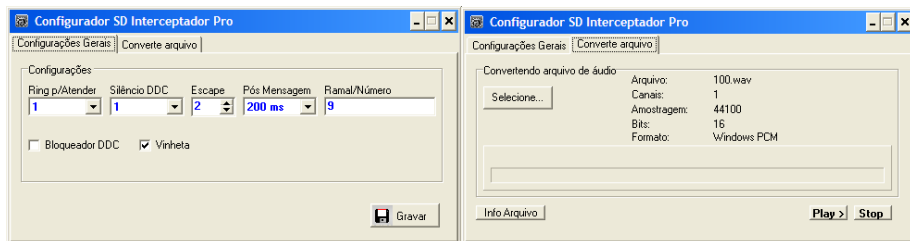


Fig. 3

Para tanto proceda conforme o indicado abaixo para troca de mensagem e programações:

A – Desligue o SD ITCP da rede elétrica (fig. 1 - 4), retire o cartão de memória do soquete (**com a ponta do dedo indicador empurre-o levemente para frente e solte-o**) e com um adaptador conecte-o ao computador onde encontra-se a mensagem (arquivo de áudio) que você deseja utilizar para o atendimento;

B – Faça a cópia do arquivo escolhido para a unidade de disco ocupada pelo SD CARD (back up);

C – Execute o aplicativo CONFIGURADOR (Fig. 2 e 3), converta a mensagem a ser utilizada para o atendimento telefônico e, em seguida, faça as programações necessárias (vide item 1 deste manual);

D – Retire o cartão de memória (micro SD CARD) do computador, conecte-o novamente ao SD ITCP e religue-o ao adaptador AC/DC (fonte).

IMPORTANTE: Se precisar substituir o cartão de memória do equipamento por outro, novo ou velho, formate-o e só após copie os arquivos necessários.

OBS.: NÃO UTILIZAR SDs CARDS (cartão de memória) DA MARCA KINGSTON.

Características Técnicas

Alimentação: 90 ou 240 Vac

Consumo: < 7 W

Versões de equipamento: SD ITCP Tiny e SD ITCP Pro (vide item 1)

Conectividade: Ramal analógico de PABX ou linha telefônica convencional

Resposta em frequência: 300 a 3400 KHz

Saída de áudio: Analógica de 600 Ohms

Potência de áudio: 250 mW (máxima)

Ajuste de volume: Através de trimpot localizado na parte frontal do gabinete

Programações: através do aplicativo configurador (Windows compatível) incluso

Tipo de mensagem: Arquivo Wave (**Windows PCM 44.100Hz, 16 bits, mono**)

Formatação do cartão de memória: FAT16 ou FAT32

Troca da gravação: Através da colocação do novo arquivo no SD CARD utilizado

Nome dos arquivos de áudio: 100.wav para o SD ITCP PRO e 101.wav para o SD ITCP Tiny

MICROTEL TECNOLOGIA

SD ITCP

Pro

Tiny

Interceptador de Chamadas Telefônicas com SD CARD

TERMO DE GARANTIA

A Microtel Tecnologia garante este produto por 01 (um) ano contra qualquer vício ou defeito de fabricação, a contar da data da aquisição, e se reserva no direito de substituir ou consertar o produto que contenha tais problemas.

VER. 1.0

Rev. 3.0